

APUNTES DE ESTILO

JOSEP PONS FRAU (1883-1952)

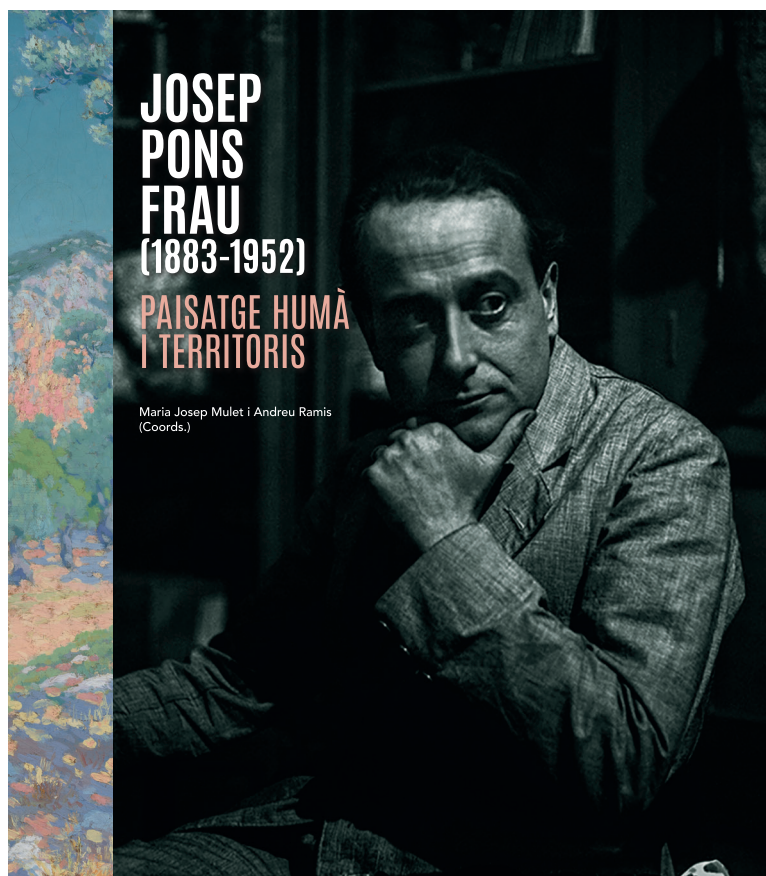
PAISATGE HUMÀ I TERRITORIS

Maria Josep Mulet i Andreu Ramis (Coords.)

EDICIONS UIB

ISBN: 978-84-8384-490-8

Primera edició: novembre 2023



JOSEP PONS FRAU (1883-1952)

PAISATGE HUMÀ I TERRITORIS

Maria Josep Mulet i Andreu Ramis (Coords.)

EDICIONS UIB

ISBN: 978-84-8384-490-8

Primera edició: novembre 2023

Pròleg

CATALINA CANTARELLAS CAMPS

Fins ara, les notícies sobre Josep Pons Frau (Sineu, 1883 - Palma, 1952) es reduïen al vessant fotogràfic i a documents minso assequibles en línia. El camí que ha recorregut i desvelat la present publicació és, doncs, molt valuós. Els autors i les autores anoten la consciència fragmentària de determinats aspectes, fruit dels entrecanvis que sovint apareixen en el procés d'investigació. Amb tot, i encara que el desig de saber mai no s'esgota, la figura i l'obra de l'artista queden prou descrites i interpretades en la monografia que continua. Descrites perquè es revela la identitat, els afectes, la ideologia i la labor del personatge. Interpretades des del moment en què les dades anteriors s'adeqüen i remetent a les circumstàncies de lloc i de temps. I tot plegat s'explica de manera clara i plaent, amb un llenguatge allunyat de l'academicisme ortodox, del qual l'artista intentà deslligar-se temporalment en la pintura abans que en la ceràmica.

La Introducció sintetitza els cinc capítols del llibre, que cobreixen les modalitats artístiques que va cultivar: Per ordre cronològic, abracen el dibuix, la pintura i la il·lustració gràfica, la fotografia i la ceràmica. Cal afegir-hi i subratllar l'exercici docent al qual es dedicarà de ple durant gairebé quatre dècades, i sobretot a partir dels anys trenta. La primera fita és 1909 quan, acabat de titular, imparteix classes particulars unidament a l'escultor i company de l'Escola d'Arts Joan Grauches, enfeinat en els monuments commemoratius i funeraris del primer terç del segle xx. Després, com es recull a continuació, ingressa a l'Escola Graduada, a l'Acadèmia de Belles Arts —a l'Escola de la qual degué exercir abans que a la d'Arts i Oficis— i al Col·legi dels Teatins, sempre a Palma. El record d'alguns alumnes tot just serà d'agraïment i de reconeixement, i hi destacaran les qualitats didàctiques, la bonhomia, la senzillesa i els consells sempre suggeridors i estimulants.

JOSEP PONS FRAU (1883-1952)

PAISATGE HUMÀ I TERRITORIS

Maria Josep Mulet i Andreu Ramis (Coords.)

EDICIONS UIB

ISBN: 978-84-8384-490-8

Primera edició: novembre 2023



Fig. 1. Josep Pons Frau, Diploma per a Juan Ferragut Ribas, 1927. Col·lecció particular.

Josep Pons Frau. Publicacions i altres mitjans impresos

MARÍA SEBASTIÁN SEBASTIÁN

Josep Pons Frau compagina la seva tasca d'artista i professor amb la col·laboració en publicacions de caràcter divers i amb la difusió d'algunes de les seves imatges en guies turístiques i altres materials efímers dirigits al visitant o, si més no, al temps de lleure. Tal com ha succeït amb la seva tasca pictòrica i ceramista, l'estudi de la difusió de les seves obres i els enfocaments promocionals de l'illa a través de les publicacions han quedat en un segon pla dins l'estudi de la seva obra.

La premsa i els diversos formats d'imatge múltiple foren un canal interessant per a l'artista, ja que li permetien difondre la seva obra i crear-ne d'altres de manera deliberada. A més, la seva participació en exposicions locals i foranes, inclosa l'Exposició Nacional de Bellas Artes,²¹³ fa pensar en un autor amb presència freqüent als mitjans locals, si bé la majoria només en fan menció escrita.

No obstant això, la manca de documentació, la dispersió de les imatges, la possible publicació d'obres sense autoria acreditada per part de l'editor —manera d'actuar habitual a les primeres dècades del segle— i la pèrdua dels dibuixos originals, en dificulten la recopilació. Així doncs, la selecció següent s'ha d'entendre com un estudi del que ha estat possible localitzar, sense excloure la possibilitat que no en sigui més que una petita mostra.

Les publicacions periòdiques. *Sinium*, *Anales de Sineu*, *Arte e Industrias*

Al marge de la ressenya i reproducció d'obres pictòriques de Pons Frau en diaris i revistes com *Baleares*, *La Esfera*, *El Heraldo de Zamora*, *La Tarde* o la francesa *Revue Moderne des Arts et de la Vie*,²¹⁴ l'artista sineuenc participa en revistes vinculades al seu poble natal. Aquest tipus de premsa forana, que té «l'objectiu de mostrar la realitat local dels pobles i omplir, d'aquesta manera, un buit informatiu que la premsa ciutadana no cobria»,²¹⁵ havia sorgit a l'illa a finals del segle XIX i ofereix a Pons Frau la possibilitat de mostrar el seu lligam amb la terra, com mostra també la resta de la seva obra.

JOSEP PONS FRAU (1883-1952)

PAISATGE HUMÀ I TERRITORIS

Maria Josep Mulet i Andreu Ramis (Coords.)

EDICIONS UIB

ISBN: 978-84-8384-490-8

Primera edició: novembre 2023

Pintura i ceràmica de Josep Pons Frau. El renouren acadèmic del vessant paisatgístic.



Fig. 12. Josep Pons Frau, Sineu, c. 1915. 70 x 55 cm. Oli sobre llenç. Col·lecció particular.

da com la veïna de Sineu madó Xixilá—en seria un bon exemple, tot i que es va fer, probablement, a finals de la dècada per ser exposat entre les obres de La Veda. L'interès cap a aquest tipus d'escenes era un punt en comú amb la tasca fotogràfica, fins que aquesta va acabar assumint la seva càrrega documental. En aquests casos, l'interès per la composició feia que JPF aplicés un model preestablert de manera independent al mitjà utilitzat. Entre la resta d'obres destacades continuava predominant el paisatge. Mencionem algunes escenes de Sineu (c. 1915), especialment, una vista de Palma des de la costa de l'Hospital de la Sang (c. 1915).

A banda d'aspectes estètics, el període es caracteritza per l'adscripció ferma de JPF al Círculo de Bellas Artes²⁰⁰ i per l'inici i la intensificació de la tasca docent de l'artista, qui ja havia obert a Palma, el 1909, una acadèmia de dibuix, pintura i modelat dirigida per l'escultor Joan Grauchet.²⁰¹ Dos anys més tard, l'Ajuntament de Palma el nomena professor de Dibuix de l'Escola Graduada.²⁰² Les conseqüències d'aquesta tasca haurien de repercutir en la seva trajectòria pictòrica amb un efecte tan significatiu com el que suposava no poder participar en l'Exposició Regional d'Art de 1920.

Pintura i ceràmica de Josep Pons Frau. El renouren acadèmic del vessant paisatgístic.



Fig. 13. Josep Pons Frau, Sineu, c. 1915. 50 x 40 cm. Oli sobre llenç. Col·lecció particular.

JOSEP PONS FRAU (1883-1952)

PAISATGE HUMÀ I TERRITORIS

Maria Josep Mulet i Andreu Ramis (Coords.)

EDICIONS UIB

ISBN: 978-84-8384-490-8

Primera edició: novembre 2023

Pintura i ceràmica de Josep Pons Frau. El renouren acadèmic del vessant paisatgístic



Fig. 20. Josep Pons Frau, Oliveres, c. 1922. 48 x 40 cm. Oli sobre taula. Col·lecció particular.

a soci de mèrit en la qualificació del IV Saló de Otoño.²⁷⁷ En el mateix any apareix publicat en la *Gaceta de Bellas Artes*, revista vinculada a l'associació i que apareix en una de les instantànies fotogràfiques de JPF, el *Paisatge amb retrat de la nina Francesca Pons*.

El maig de 1924 trobem de nou JPF a l'Exposició Nacional de Bellas Artes de Madrid, a la mateixa sala que Verdugo Landi, García Martínez, Rusiñol, Igual Ruiz, Blat, Navarro, Núñez Losada i Martínez Vázquez.²⁷⁸ El *Bosc d'oliveres* era una peça única en la seva producció, només equiparable als forts contrastos cromàtics entre tons ataronjats i violacis aplicats a algunes vistes de muntanyes de la mateixa època. Se'n conserva un quadre semblant que, tot i que apareix signat, podria ser un estudi preliminar damunt cartó, en què es pot apreciar clarament el predomini de l'interès cromàtic. El tema, com sabem, un lloc comú de la iconografia del paisatge mallorquí, fou considerat «Un acierto de color y elección de momentos»,²⁷⁹ guanyant la menció del crític José Francés a *La Esfera* i ocupant una de les pàgines senceres i a color de la revista.²⁸⁰ Enriquer Vaquer també l'ubicava en cert àmbit d'oposició als corrents imperants a Mallorca:

Pintura i ceràmica de Josep Pons Frau. El renouren acadèmic del vessant paisatgístic



Fig. 21. Josep Pons Frau, Retrat de Miquel dels Sants Oliver, 1928. 80 x 100 cm. Oli sobre llenç. Col·lecció Ajuntament de Campanet.

1926,²⁸³ fins a les *Visions del meu poble* a les Galeries Costa, del 4 al 16 de gener de 1930, on torna a disposar d'alguns quadres en una col·lectiva que es va fer dos anys més tard.²⁸⁴

Les causes són incertes, però coincideixen amb l'època de plenitud del seu treball fotogràfic i amb els inicis de la tasca com a pintor i docent ceramista a l'Acadèmia de Bellas Artes.²⁸⁵ L'augment d'encàrrecs institucionals en podia ser un altre motiu, ja que en aquests anys trobem un nombre més gran de retrats oficials. La premsa recorda els de Pedro Lloas, governador civil de Palma, destinat al Museu Pedagògic Provincial i exhibit a Casa Juncosa,²⁸⁶ i sobretot el retrat pòstum de Miquel dels Sants Oliver (1928), encomanat per l'Ajuntament de Campanet arran d'un homenatge a l'escriptor,²⁸⁷ del qual Pons Frau en presenta, inicialment, una pintura provisional de dimensions reduïdes, que «pintaria de nou al tamany que hauria de tenir definitivament».²⁸⁸ El retrat, que incorpora l'església de Campanet al fons i un tractament dinàmic dels núvols, es troba entre les obres més destacades del pintor en aquest gènere, per assumir els valors tonals que havia consolidat en anys anteriors i escapar de la rigidesa amb la qual tractaria altres encàrrecs de personatges cèlebres.

La mostra a les Galeries Costa, on segons Luis Ripoll JPF hauria exposat trenta-tres olis dels quals els molins eren la temàtica principal,²⁸⁹ fou un altre tret determinant

«En los bosques de Oliveros de José Pons Frau, y en las alturas del Galatzo, de Emilio Pou. Es Mallorca magnificada por temperamentos comprensivos y sinceros que se oponen a los imitadores del arte de Anglada, que es grande y único, pero más grande y única es la isla de Oro».²⁸¹

Entre 1921 i 1924, JPF exposa de manera continua a Madrid i Mallorca, generant la seva obra més sòlida i desencadenant l'aparició a revistes d'àmbit internacional com *La Revue Moderne* (1922), que tornava a publicar el *Bosc d'oliveres*.²⁸² A partir d'aquests anys, no obstant això, hauria de minvar la tasca

expositiva i el treball pictòric. Sorpren que no es torni a trobar altres referències a exposicions pictòriques, amb excepció d'una mostra a Sineu l'agost de 1926,²⁸³ fins a les *Visions del meu poble* a les Galeries Costa, del 4 al 16 de gener de 1930, on torna a disposar d'alguns quadres en una col·lectiva que es va fer dos anys més tard.²⁸⁴

JOSEP PONS FRAU (1883-1952)

PAISATGE HUMÀ I TERRITORIS

Maria Josep Mulet i Andreu Ramis (Coords.)

EDICIONS UIB

ISBN: 978-84-8384-490-8

Primera edició: novembre 2023

Pintura i ceràmica de Josep Pons Frau. El rerefons acadèmic del vessant paisatgístic

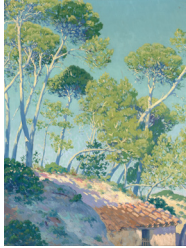


Fig. 16. Josep Pons Frau, Paisatge de pins amb caseta, c. 1920. 57 x 74. Oli sobre llenç. Col·lecció particular.

1916, la sala s'havia convertit en un dels principals centres d'exhibició pictòrica a Palma, juntament amb el Círculo de Bellas Artes. És així com el pintor Alexandre de Riquer escrivia que tots els artistes que hi exposaven eren «bons colonistes», alabant Pons, Vidal, Salvà i Ferran com a «simpatíc grup de los que luchan por algo no preciso aún, pero que lucha y estudio afirmarán».²⁷⁴ El desembre de 1923, JPF tornarà a exposar en solitari a La Veda, amb menys ressò mediàtic que el que va tenir dos anys abans.²⁷⁵

Entre 1921 i 1924 s'exposen tres pintures fonamentals en la seva trajectòria: *Pins a plena llum* (1921), *Bosc d'oliveres* (1922) i *Paisatge amb retrat de la nina F. P.* (c. 1923), un retrat de la seva filla Francesca a la possessió de Deïlia, a Sineu, que manté com a fons paisatgístic un enquadrament pràcticament idèntic a un dels quadres adquirits per l'Ajuntament de Sineu, un cop exposats ambdós a l'Exposició Nacional de Bellas Artes de Madrid, en el palau d'exposicions del Retiro. La crítica nacional indica que «Martínez Vázquez y Pons Frau buscan en sus paisajes, orientándose en las modernas corrientes, una luminosidad que, llevada al exceso, deslumbra, pero en la que no cabe duda que está la verdad de la naturaleza».²⁷⁶ Les dues primeres també foren seleccionades en el III Salón de Otoño, gestionat per l'Asociación de Pintores y Escultores de Madrid. El jurat qualificador va proposar JPF aquell mateix any com a soci, i el novembre de 1923 hi tornava a participar com

Pintura i ceràmica de Josep Pons Frau. El rerefons acadèmic del vessant paisatgístic



Fig. 17. Josep Pons Frau, Pins a plena llum, 1921. 110 x 83 cm. Oli sobre llenç. Col·lecció Ajuntament de Sineu.

JOSEP PONS FRAU (1883-1952)

PAISATGE HUMÀ I TERRITORIS

Maria Josep Mulet i Andreu Ramis (Coords.)

EDICIONS UIB

ISBN: 978-84-8384-490-8

Primera edició: novembre 2023

Aportacions a la fotografia de Josep Pons Frau



Fig. 8. Josep Pons Frau, la seva família posant junt amb els seus quadres, c. 1934. Original negatiu estereoscòpic sobre vidre. AMP Fons Josep Pons Frau.
Fig. 9. Josep Pons Frau, s.t., c. 1922. Original negatiu estereoscòpic sobre vidre. AMP Fons Josep Pons Frau.
Fig. 10. Josep Pons Frau, Paisatge de muntanya, c. 1922. 132 x 112 cm. Oli sobre llenç. Col·lecció particular.

No obstant això, sense entrar en els usos documentals i artístics autònoms de les fotografies de Pons Frau, l'estereoscòpia no complia del tot bé una funció auxiliar en el tractament pictòric. No és un mitjà habitual en aquest camp. Es tracta d'imatges de petit format, gairebé sempre condicionades per distàncies angulars àmplies, que òbviament requereixen un visor per a la seva correcta apreciació, o d'un projector o ampliadora que les pugui convertir en imatges simples. Això no implica que, per exemple, existeixi una clara afinitat compositiva entre vistes estereoscòpiques i quadres de l'autor, o que s'hi pogués basar per generar noves composicions de molins i arquitectura popular. És així com la majoria de fotografies de JPF que són utilitzades a les guies turístiques o en un àmbit editorial no provenen d'estereoscòpiques, sinó de negatius simples de gran format. Entre aquestes, hem de centrar l'atenció en un conjunt de plaques de vidre de 9 x 12 cm que l'autor fa servir clarament com a eines de treball pictòric o bé com a recursos gràfics per a les il·lustracions editorials. A les fotografies es fa visible que JPF ha positiuat prèviament la imatge sobre pa-

Aportacions a la fotografia de Josep Pons Frau

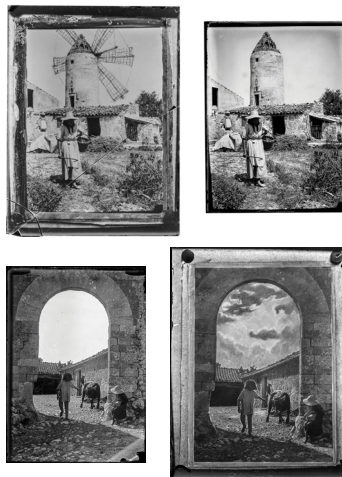


Fig. 11. Josep Pons Frau, S't. Intervencions gràfiques sobre el postiu fotogràfic en una escena amb molí de fons, c. 1925. Fotografia a partir d'un original negatiu sobre vidre. AHUB Fons Josep Pons Frau.
Fig. 12. Josep Pons Frau, S't, c. 1925. Postiu fotogràfic a partir d'un original negatiu sobre vidre. (AHUB Fons Josep Pons Frau).
Fig. 13. Josep Pons Frau, S't, c. 1925. Postiu fotogràfic a partir d'un original negatiu sobre vidre. (AHUB Fons Josep Pons Frau).
Fig. 14. Josep Pons Frau, S't. Intervencions gràfiques sobre el postiu fotogràfic en una escena amb molí de fons, c. 1925. Fotografia a partir d'un original negatiu sobre vidre. (AHUB Fons Josep Pons Frau).

JOSEP PONS FRAU (1883-1952)

PAISATGE HUMÀ I TERRITORIS

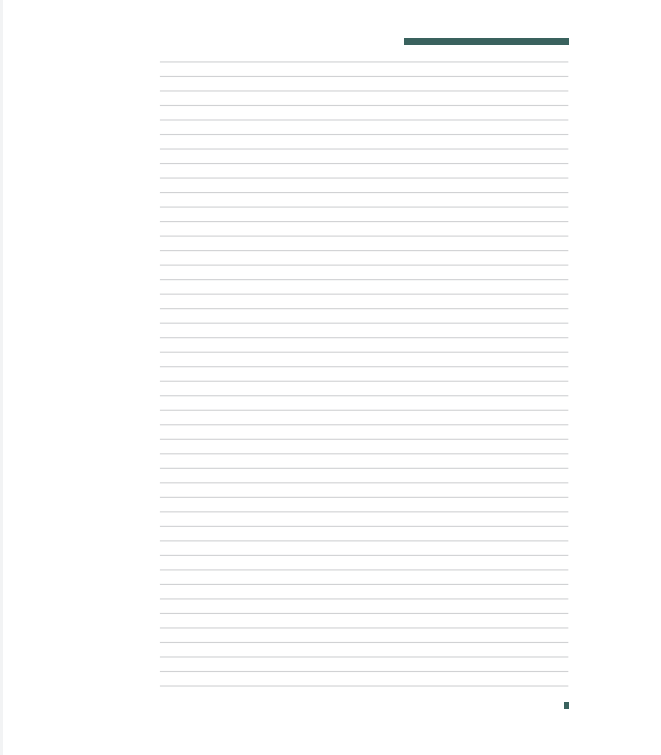
Maria Josep Mulet i Andreu Ramis (Coords.)

EDICIONS UIB

ISBN: 978-84-8384-490-8

Primera edició: novembre 2023

DETALLES TÉCNICOS



FORMATO: 21 cm x 24 cm

MÁRGENES:	CAJAS:
Superior: 22 mm	1 columna
Interior: 50 mm	(130 x 191,5 mm)
Inferior: 26,5 mm	
Exterior: 30 mm	

ESTILO DE TEXTO

Texto seguido: Avenir Book 10 pt
Titulares: Avenir Medium 24 pt Caja alta y Caja baja
Notas: Avenir book 8 pt
Numeración de páginas: Avenir Medium 8 pt

CRÉDITOS

© Del texto: los autores, 2023
© De la edición: Universitat de les Illes Balears
Primera edición: noviembre de 2023

Edición: Edicions UIB. Cas Jai. Campus universitari.
Cra. de Valldemossa, km 7.5. 07122 Palma (Illes Balears)
<https://edicions.uib.cat>

Digitalització de documents: Servei de Biblioteca i Documentació de la Universitat de les Illes Balears
Fotografías: Jaume Gual
Diseño y maquetación: Verbigrafia
Impresión: Estugraf impresores

ISBN: 978-84-8384-490-8